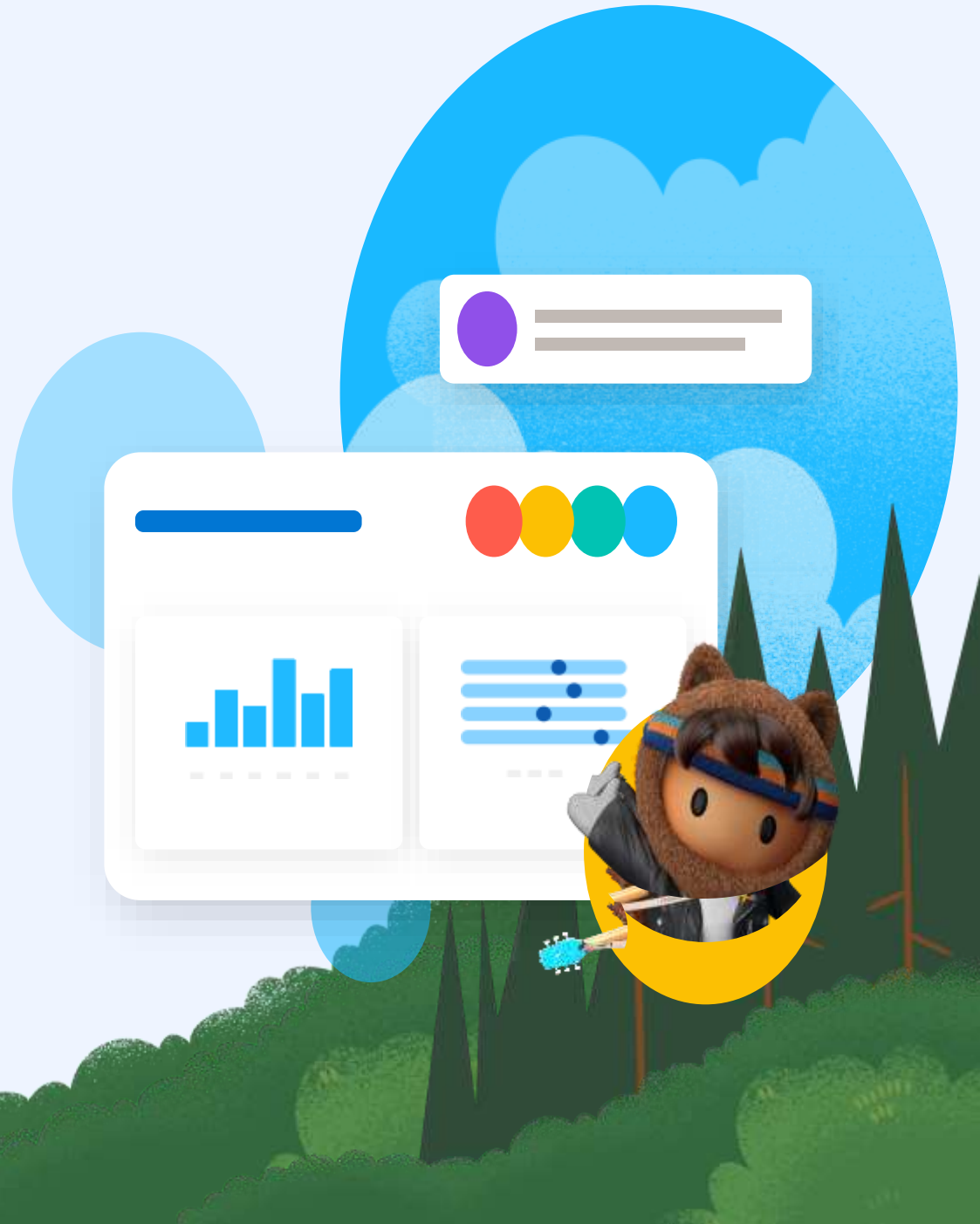




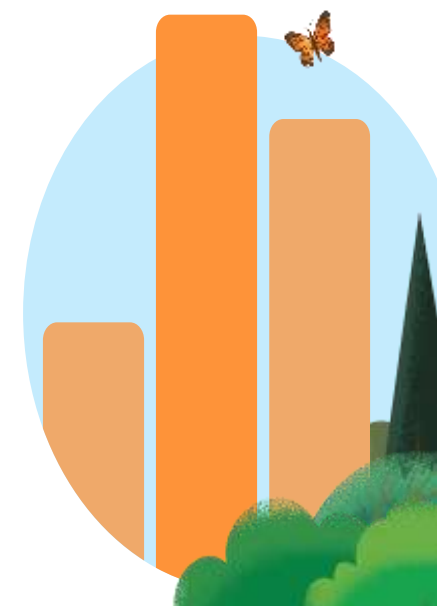
Tableau Cloud 多要素認証 (MFA) 設定方法

Tableau Technical Support
2023年2月



目次

- [概要](#)
- [Tableau MFAの運用開始のための手順](#)
 - [サイト管理者：Tableau MFAを有効化](#)
 - [ユーザー：検証方法を登録](#)
- [Tableau MFAの管理](#)
- [FAQ](#)



概要[1/2]

多要素認証(MFA: Multi-Factor Authentication)は、ログイン時に2つ以上の証拠(要素)を入力して本人確認を行うことを要求する安全な認証方法です。2022年2月1日以降、Tableau Cloudを含む Salesforce 製品では 多要素認証(MFA)をご利用いただくことが必須要件となります。

現在、Tableau Cloudにて多要素認証(MFA)をご利用されていないお客様は、2022年2月1日より必須となるセールスフォース・ドットコム(MFA)要件を満たすよう、以下のいずれかの対応を実施いただく必要がございます。

A. Tableau CloudでSSO認証(SAML・Google・Salesforce認証)をご利用の場合

SSO (IdP) 側のMFA機能を有効にすることでMFAの要件を満たすことができます。SSO (IdP) 側のMFAを有効化する方法・手順については、本ドキュメントのスコープ外となり、ご利用のSSO (IdP) 製品側の窓口へお問合せください。

B. Tableau CloudでTableau ID認証(ユーザー名/パスワード)をご利用の場合

本ドキュメントを参考に、Tableau Cloud提供のMFA機能「Tableau MFA (Tableau ID + MFA)」の設定を行います。

概要[2/2]

□ 対象読者

本ドキュメントは、Tableau CloudでTableau ID認証(ユーザー名/パスワード)をご利用のお客様向けに、下記弊社公式情報をもとに「Tableau MFA(Tableau ID + MFA)」の認証方式でTableau Cloudの多要素認証 (MFA)を有効にするための手順をスクリーンショット付きで説明しています。本ドキュメントは必要に応じて不定期に更新いたしますが、最新情報は、下記弊社公式情報をご参照ください。

- [Salesforce 多要素認証に関する FAQ](#)
- Tableau公開ナレッジ:
 - [Tableau Cloudの多要素認証\(MFA\)に関する FAQ](#)
- Tableauオンラインヘルプ:
 - [多要素認証 と Tableau Cloud](#)
 - [多要素認証への登録](#)



Tableau MFAの運用開始のための手順



Tableau MFAの運用開始

Tableau MFA (Tableau ID + MFA)認証の有効化と運用開始のためには、サイト管理者 およびユーザーで以下のステップが必要となります。

サイト管理者

ユーザーに対してMFAを有効化

1. ユーザーごとにMFAを有効化

* MFAの有効化は、各ユーザー単位の設定となります。お客様の運用や計画に応じて、全ユーザー同時、または一部のユーザーから段階的にMFAを有効化していくことも可能です。

* 本ステップを行うと、設定が即時に反映され、ユーザーは、次回サインイン時に検証方法の初期登録を求められます。

ユーザー

検証方法を登録

1. Salesforce Authenticator(或いはサードパーティー認証アプリケーション)で初期登録
2. ユーザー名とパスワードの入力後、検証方法の登録を経てサインイン
3. (オプション)リカバリーコードを取得(強く推奨)



Tableau MFAの運用開始のための手順

サイト管理者



サイト管理者 : Tableau MFAを有効化 [1/2]

1. Tableau Cloud管理者アカウントでサイトへサインインし、[ユーザー]ページを開きます。
2. 対象ユーザーを選択します。(チェックボックスで複数ユーザーを一括選択可能です。)
3. [アクション]メニュー > [認証] を選択します。



サイト管理者：Tableau MFAを有効化 [2/2]

4. [多要素認証を備えたTableau]を選択します。
5. [更新]をクリックし変更を保存します。

※ ユーザーの認証方式を“多要素認証を備えたTableau”へ変更後、ユーザーは次回Tableau Cloudへのサインイン時に検証方法の初期登録を求められます。





Tableau MFAの運用開始のための手順

ユーザー



ユーザー：検証方法を登録

Tableauは以下の検証方法をサポートします。以降のスライドでは、Salesforce Authenticator検証方法設定手順とリカバリーコードの取得手順を説明します。



Salesforce Authenticator モバイルアプリケーション

高速な無料認証

sfdc.co/IntrotoAuthenticator



サードパーティ認証 アプリケーション

例: Google Authenticator, Microsoft Authenticator, Authy



セキュリティキー

例: YubicoのYubiKey,
GoogleのTitan Security Key



組み込み認証

デスクトップおよびモバイルデバイスの生体
認証

例: Windows Hello, Touch ID, Face ID

サポート対象外

SMS(テキスト)検証

電話検証

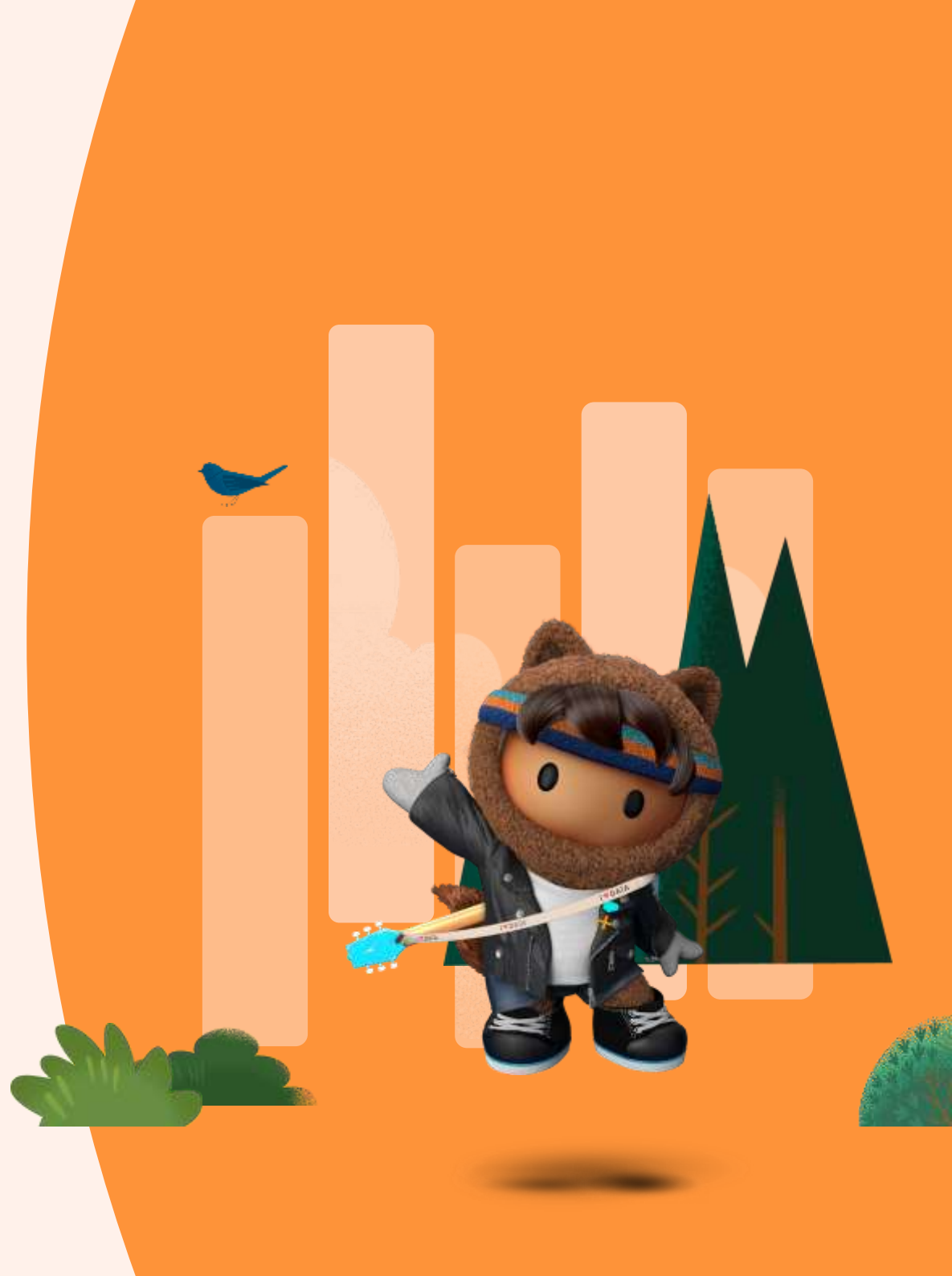
メール検証





Tableau MFAの運用開始のための手順

ユーザー：Salesforce Authenticator
の登録方法



ユーザー : Salesforce Authenticatorの登録方法 [1/4]



1. ユーザーがWebブラウザでTableau Cloudへアクセスし、Tableau IDのユーザー名とパスワードでサインインすると、検証方法の登録画面が表示されます。[Salesforce Authenticator]を選択します。



The image shows the Tableau Online login page. At the top is the Tableau logo. Below it, the text "Tableau Online にサインイン" is displayed. There are two input fields: "メールアドレス" (Email address) with the placeholder "username" and "パスワード" (Password) with a masked input. Below the password field is a checkbox labeled "保存する" (Save) and a link "パスワードを忘れた場合" (Forgot password). A large blue button labeled "サインイン →" (Sign in) is highlighted with a red box. Below the button is the text "登録" (Register).



The image shows the "検証方法を登録する" (Register verification method) screen. At the top is the Tableau logo. Below it, the text "検証方法を登録する" is displayed. The main content area is titled "登録する検証方法を選択します。" (Select a verification method to register). There are three options listed, each with an icon and a description: "Salesforce Authenticator" (Account connects to Salesforce Authenticator), "ワンタイムパスワードジェネレーター" (One-time password generator), and "リカバリコード" (Recovery code). The "Salesforce Authenticator" option is highlighted with a red box and a red circle with the number "1". At the bottom of the screen is a "キャンセル" (Cancel) link.

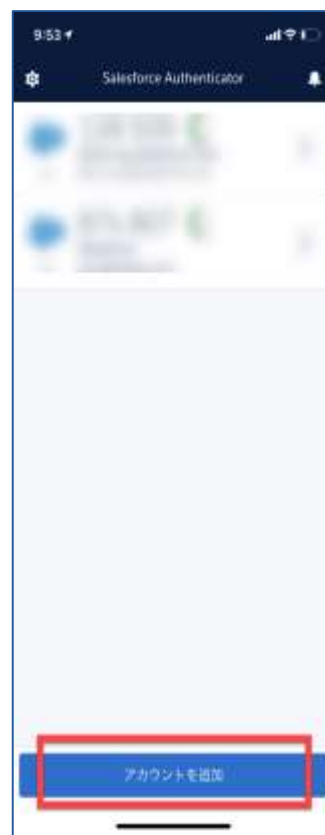
ユーザー : Salesforce Authenticatorの登録方法 [2/4]

2. 表示された画面の案内に従い操作します。(次のスライドをご参照ください)



ユーザー : Salesforce Authenticatorの登録方法 [3/4]

- 2.1 App Store または Google Play から Salesforce Authenticator をインストールします。
- 2.2 Salesforce Authenticatorアプリを開いて [アカウントを追加] をタップします。
- 2.3 一意の 2 語の語句が表示されます。



ユーザー : Salesforce Authenticatorの登録方法 [4/4]

- 手順2.3で表示された語句をTableau CloudのWeb画面で入力し、[接続] をクリックします。
- Salesforce Authenticatorモバイルアプリを開き、[アカウントの接続]画面が表示されます。[接続]をクリックし登録を完了します。(※ 完了通知メール[件名]”検証方法が追加されました”が本人宛に送信されます。)



ユーザー : Salesforce Authenticatorによるサイン イン



Tableau CloudへTableau ID(ユーザー名/パスワード)でサインインする際に、Salesforce Authenticatorで[承認] を押下し、サインイン リクエストを許可します。





Tableau MFAの運用開始のための手順

ユーザーのリカバリコードの取得



ユーザー :リカバリコードの取得 [1/2]

Salesforce Authenticator登録後、バックアップ手段として、リカバリコードの取得をお勧めします。

1. Tableau Cloudへサインインします。右上のアカウントアイコンをクリックし、[マイアカウント設定]を選択します。
2. [多要素認証方式の管理]をクリックします。



ユーザー :リカバリコードの取得 [2/2]

3. リカバリコードの[追加]ボタンをクリックします。
4. リカバリコード(10個)のリストが生成されます。[コピー] [ダウンロード] [印刷]のいずれかの手段でリカバリコード情報を取得し、安全な場所に保管します。
5. [完了] をクリックします。(※ 完了通知メール[件名]“検証方法が追加されました”が本人宛に送信されます。)





Tableau MFAの運用開始のための手順

(参考情報)ユーザー : サードパーティの Authenticator アプリケーションの登録



(参考情報)ユーザー :サードパーティの Authenticator アプリケーションの登録

Salesforce Authenticator以外にも、サードパーティのAuthenticator が使用可能です。Google Authenticator, Microsoft Authenticator, Authyをサポートしています。[ワンタイムパスコードジェネレータ]を選択し、表示された画面の案内に従い操作します。(※ 完了通知メール[件名]”検証方法が追加されました”が本人宛に送信されます。)





Tableau MFAの管理



Tableau MFAの管理

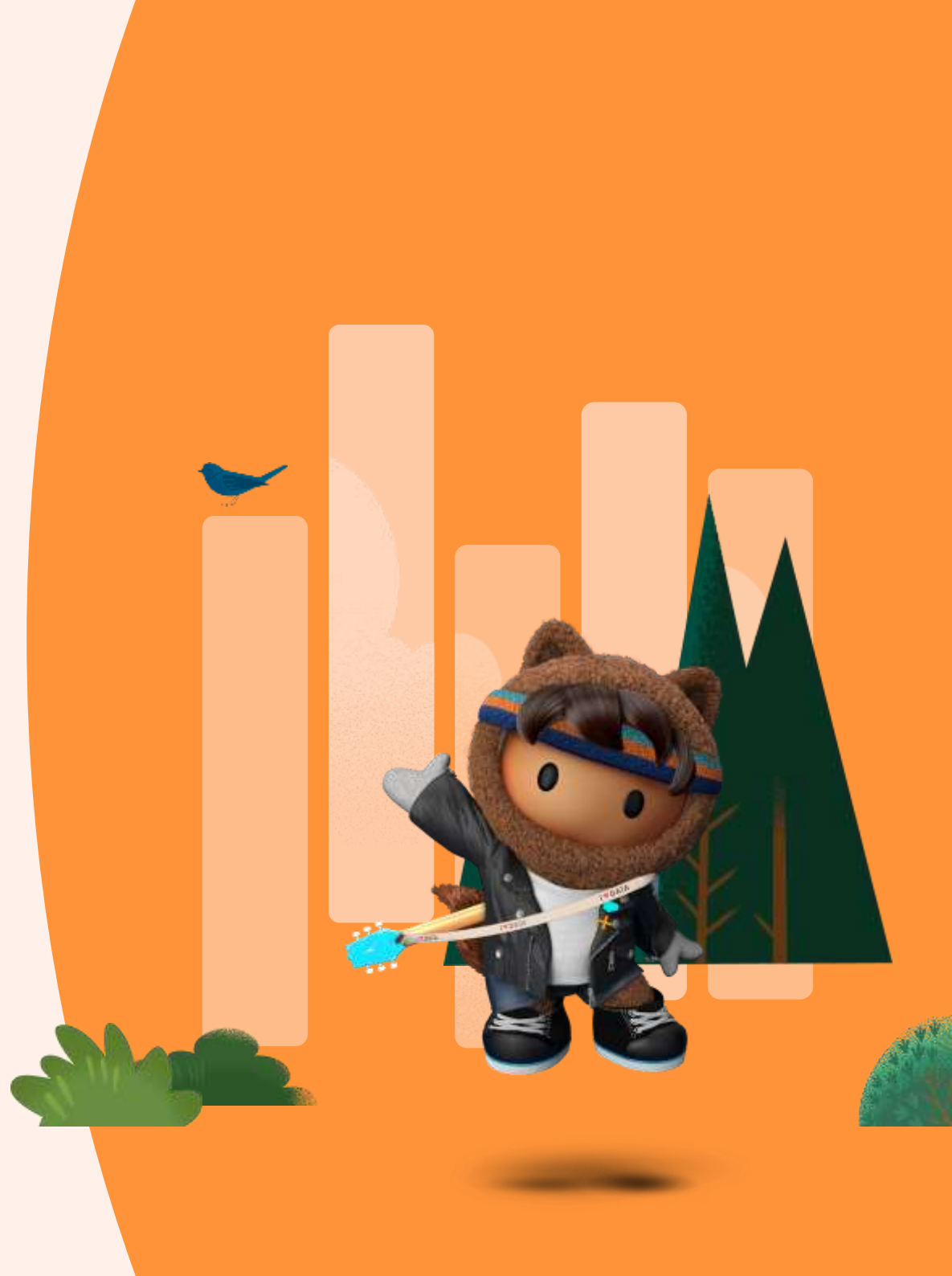
各ユーザーの[マイアカウント設定]画面で登録した検証方法の管理が可能です。

1. Tableau Cloudへサインインします。右上のアカウントアイコンをクリックし、[マイアカウント設定]を選択します。
2. [多要素認証方式の管理]をクリックします。
3. 表示された管理画面で、認証方式の追加/削除、リカバリコードの追加/置換などの管理を行うことが可能です。





FAQ



FAQ

Tableau CloudでのMFA利用に関するよくあるご質問(FAQ)の最新情報は、以下の Salesforceの FAQ および Tableau 公開ナレッジのFAQをご参照ください。

- [Salesforce 多要素認証に関する FAQ](#)
- Tableau公開ナレッジ:
 - [Tableau Cloudの多要素認証\(MFA\)に関する FAQ](#)
- Tableauオンラインヘルプ:
 - [多要素認証 と Tableau Cloud](#)
 - [多要素認証への登録](#)

Thank You

